

# Risk- och sårbarhets- analys 2019 för Katrineholms kommun

Kommunstyrelsen 2020-02-26, § 33

# Innehåll

<b>Förord</b> .....	<b>5</b>
<b>Sammanfattning</b> .....	<b>6</b>
<b>Syfte och mål</b> .....	<b>7</b>
<b>Begrepp och termer</b> .....	<b>8</b>
<b>1. Beskrivning av kommunen och dess geografiska område</b> .....	<b>11</b>
1.1 Kommunens organisation.....	11
1.2 Hel- och delägda bolag .....	12
1.3 Förvaltningar .....	12
1.4 Förbundssamarbeten .....	12
<b>2. Kommunens geografiska område</b> .....	<b>13</b>
2.1 Befolkning och demografi .....	13
2.2 Infrastruktur .....	13
2.3 Näringsliv och sysselsättning.....	13
2.4 Kommunens krisberedskapsuppdrag.....	14
2.5 Överenskommelse om kommunernas krisberedskap .....	15
2.6 Regional strategi - RSI .....	15
2.7 Ytterligare centralt dokument/Strategi .....	15
2.8 Författningar som har beaktats i redovisningen av risk- och sårbarhetsanalysen .....	16
<b>3. Beskrivning av arbetsprocess och metod</b> .....	<b>17</b>
3.2 Översikt av arbetsprocessen .....	18
3.2 Riskanalys .....	19
3.3 Deltagande interna, externa och privata aktörer i arbetet .....	20
3.4 Material och underlag som använts för arbetet med risk- och sårbarhetsanalysen .....	20
3.5 Sekretess och spridning av materialet .....	20
<b>4. Identifierad samhällsviktig verksamhet inom kommunens geografiska område</b> .....	<b>21</b>
4.1 Samhällsviktig verksamhet inom Katrineholms kommun som organisation.....	22
4.2 Energiförsörjning .....	23

4.3 Kommunalteknisk försörjning .....	24
4.4 Finansiella tjänster .....	24
4.5 Handel och industri.....	25
4.6 Hälso- och sjukvård samt omsorg .....	25
4.7 Livsmedel .....	27
4.8 Information och kommunikation .....	28
4.9 Socialförsäkringar.....	30
4.10 Skydd och säkerhet.....	30
4.11 Offentlig förvaltning.....	31
4.12 Transporter .....	32
<b>5. Identifierade kritiska beroenden för kommunens sällsviktiga verksamhet .....</b>	<b>33</b>
5.1 Kritiska beroenden i samhället.....	33
5.2 Omsorgsverksamhet på vårdboende.....	34
5.3 Omsorg om barn på förskola .....	35
5.4 Kommunal ledning och kriskommunikation .....	36
<b>6. Identifierade och analyserade risker för kommunen och kommunens geografiska område .....</b>	<b>37</b>
6.1 Identifierade hot och risker i kommunen .....	37
6.2 Riskanalys .....	39
6.2 Scenarier .....	39
<b>7. Scenarioanalyser.....</b>	<b>40</b>
7.1 Elbortfall på grund av snöstorm.....	40
Scenario .....	40
Övergripande konsekvenser för kommunen .....	40
Praktisk erfarenhet av scenariot.....	41
7.2 Cyberangrepp .....	42
Scenario .....	42
Övergripande konsekvenser för kommunen.....	42
Praktisk erfarenhet av scenariot.....	43
7.3 Avbrott i dricksvattenförsörjning .....	44
Scenario .....	44
Övergripande konsekvenser för kommunen .....	44
Praktisk erfarenhet av scenariot.....	45
7.4 Brand i kritisk verksamhet .....	46
Scenario .....	46
Konsekvenser för kommunen.....	46
Praktisk erfarenhet av scenariot.....	46
7.5 Långvarig värmebölja.....	47
Scenario .....	47
Konsekvenser för kommunen.....	47
Praktisk erfarenhet av scenariot.....	47
7.6 Våldsdåd med flera döda och svårt skadade .....	48

Scenario .....	48
Konsekvenser för kommunen.....	48
Praktisk erfarenhet av scenariot.....	48
<b>8. Identifierade sårbarheter och brister i krisberedskap inom kommunen och dess geografiska område.....</b>	<b>49</b>
8.1 Identifierade sårbarheter och brister inom kommunens verksamhet .....	49
8.2 Identifierade sårbarheter och brister inom kommunens geografiska område .....	49
<b>9. Behov av åtgärder med anledning av risk- och sårbarhetsanalysens resultat .....</b>	<b>50</b>
9.1 Behov av åtgärder för kommunens egen verksamhet .....	50
9.2 Behov av åtgärder för kommunens geografiska område .....	51
9.3 Övrigt (Pågående, Planerade, Genomförda) .....	51
<b>10. Referenser .....</b>	<b>52</b>

# Förord

Det ska vara tryggt och säkert att leva och verka i Katrineholms kommun.

Kommunens arbete med krisberedskap, säkerhetsskydd och civilförvarsfrågor ska ges högre prioritet. Kommunen är en del i det civila försvaret och har i uppdrag att i händelse av höjd beredskap eller krig värna civilbefolkningen, bedriva samhällsviktig verksamhet samt vara försvarsmakten behjälplig. En god krisberedskap i kommunen, med en tydlig och övad krisorganisation och tillräcklig kapacitet när det gäller exempelvis reservkraft, bränsle, mat och vatten, är grunden även för civilförvarsarbetet. I allt arbete kring trygghet och säkerhet ska kommunen ha en nära dialog med räddningstjänsten, polisen och andra aktörer. Även föreningsliv och frivilligorganisationer ska involveras.

*Kommunplan 2019-2022*

# Sammanfattning

Under ett år har kommunen arbetat med risk och sårbarhetsanalysen. Som metod valdes FORSA modellen som är framtagen av totalförsvarets forskningsinstitut (FOI). Alla kommunala förvaltningar och bolag har medverkat i processen. Varje aktör har fått fundera kring begrepp som prioriterat åtagande, samhällsviktig verksamhet och beroendeförhållanden.

Med stort engagemang i olika diskussioner har alla verksamheter tagit sig igenom processen och fått egna risk- och sårbarhetsanalyser (RSA). Denna rapport är en övergripande sammanställning av det underlag som framkommit. Det finns ingen sekretess i rapporten utan känsliga uppgifter hanteras inom respektive verksamhets RSA.

De scenarios som centralt valts ut att arbeta med är

- Långvarigt och mycket omfattande elavbrott
- Cyberangrepp
- Avbrott i vattenförsörjning
- Långvarig värmebölja
- Brand i kritisk eller känslig verksamhet

Tre verksamheter valde till ett eget scenario

- Våldsdåd/skolskjutning

I scenarioanalysen beskrivs respektive scenario, de övergripande konsekvenserna för kommunen med scenariot samt en värdering av riskerna.

Avslutningsvis finns förslag på åtgärder som dels kan öka förmågan i kommunens egna verksamheter och dels förmågan inom det geografiska området. Dessa åtgärder föreslås omsättas i ett separat åtgärdsprogram kopplat till kommunens styrdokument för krisberedskap.

# Syfte och mål<sup>1</sup>

Syftet med risk- och sårbarhetsanalysarbetet är att öka medvetenheten och kunskapen hos beslutsfattare och verksamhetsansvariga om hot, risker och sårbarheter inom det egna verksamhetsområdet samt att skapa ett underlag för egen planering. Offentliga aktörers risk- och sårbarhetsanalyser bidrar till att ge en bild av de risker och sårbarheter som finns i samhället i stort. Resultatet av analyserna ger ett underlag för inriktningen av arbetet inom krisberedskapsområdet och bidrar genom detta till att minska samhällets sårbarhet och ökar förmågan att hantera olika typer av samhällsstörningar.

Målet med risk- och sårbarhetsanalysen är att få en samlad bild av de risker gällande extraordinära händelser som kan inträffa i kommunen och hur detta påverkar verksamheten. Kommunen ska identifiera och värdera risker, sårbarheter och kritiska beroenden inom sitt geografiska område. Genom risk- och sårbarhetsanalysen ska kommunen få förutsättningar att verka för att:

- Olika aktörer i kommunen samverkar och uppnår samordning i planerings- och förberedelsearbetet
- De krishanteringsåtgärder som vidtas av olika aktörer under en sådan händelse samordnas
- Information till allmänheten under sådana förhållanden samordnas

Målet är också att generera åtgärdsförslag för att ge möjlighet till ökad robusthet och redundans i den egna verksamheten. Kommunens risk- och sårbarhetsanalys utgör även ett viktigt underlag för de analyser som genomförs på regional och nationell nivå.

Kommunen ska också med beaktande av risk- och sårbarhetsanalysen, för varje ny mandatperiod fastställa en plan för hur kommunen ska hantera extraordinära händelser.

Kommunen ska använda underlaget från risk- och sårbarhetsanalysen i planering och genomförande av åtgärder för att öka förmågan att kontinuerligt bedriva samhällsviktig verksamhet, samt stärka förmågan att hantera extraordinära händelser.<sup>2</sup>

Den sammanställda rapporten i form av risk- och sårbarhetsanalysen ska redovisas till länsstyrelsen i enlighet med Myndigheten för samhällsbyggd och beredskaps gällande föreskrifter.<sup>3</sup>

---

<sup>1</sup> MSB 2011. Vägledning för risk- och sårbarhetsanalyser. ISBN 978-91-7383-129-1. s 29-31

<sup>2</sup> MSB & SKL, Överenskommelse om kommunernas krisberedskap 2019-2022. MSB 2018-09779, SKL 18/03101

<sup>3</sup> Ibid

# Begrepp och termer

## **Extraordinär händelse**

En extraordinär händelse avses en sådan händelse som avviker från det normala, innebär en allvarlig störning eller överhängande risk för en allvarlig störning i viktiga samhällsfunktioner och kräver skyndsamma insatser av berörda aktörer.

## **Förmåga**

Här avses krishanteringsförmåga och förmåga i samhällsviktig verksamhet att motstå allvarliga störningar.

## **Geografiskt områdesansvar**

Att det inom ett geografiskt område finns ett organ som ansvarar för inriktning, prioritering och samordning av tvärsektorieella åtgärder före, under och efter en kris. Detta ansvar finns på tre nivåer: lokal nivå (kommun), regional nivå (länsstyrelse) och nationell nivå (regeringen).

## **Hot**

Omfattar en aktörs kapacitet och avsikt att genomföra skadliga handlingar. Ett hot kan även bestå av en händelse eller en företeelse som i sig framkallar fara mot något eller någon utan att det i sammanhanget förekommer aktörer med kapacitet och avsikt att orsaka skada<sup>4</sup>.

## **Kris**

En händelse som drabbar många människor och stora delar av samhället och hotar grundläggande värden och funktioner. Kris är ett tillstånd som inte kan hanteras med normala resurser och organisation. En kris är oväntad, utanför det vanliga och vardagliga. Att lösa krisen kräver samordnade åtgärder från flera aktörer.

## **Krisberedskap**

Förmågan att genom utbildning, övning och andra åtgärder samt genom den organisation och de strukturer som skapas före, under och efter en kris förebygga, motstå och hantera kris-situationer.

## **Kontinuitetshantering**

Kontinuitetsplanering handlar om "att systematiskt skapa en förmåga att fortsätta bedriva sin verksamhet på en tolerabel nivå oavsett vilken typ av störning som organisationen utsätts för och att hantera alla aspekter inom kontinuitet, från incident- till krishantering. För att lyckas med detta krävs allas engagemang och ett tydligt ledarskap samt att roller och ansvar är tydliga"<sup>5</sup>.

---

<sup>4</sup> Vägledning för risk- och sårbarhetsanalyser Myndigheten för samhällsskydd och beredskap (MSB)

<sup>5</sup> Svensk standard, SS 22304:2014, s.4



### **Krishantering**

Med krishantering avses den mer omedelbara och operativa hanteringen av en händelse eller störning som inträffat i samhället.

### **Kritiska beroenden**

Beroenden som är avgörande för att samhällsviktiga verksamheter ska kunna fungera. Sådana beroenden karaktäriseras av att ett bortfall eller en störning i levererande verksamheter relativt omgående leder till sådana funktionsnedsättningar som kan få till följd att en kris inträffar. Den drabbade verksamheten kännetecknas av att den saknar uthållighet, redundans och möjlighet att ersätta eller fungera utan den resurs som fallit bort.

### **Risk**

En sammanvägning av sannolikheten för att en händelse ska inträffa och de (negativa) konsekvenser händelsen kan leda till.

### **Samhällsviktig verksamhet**

En samhällsviktig verksamhet uppfyller minst ett av följande villkor:

Ett bortfall av eller en svår störning i verksamheten kan ensamt eller tillsammans med motsvarande händelser på kort tid leda till att en allvarlig kris inträffar i samhället.

Verksamheten är nödvändig eller mycket väsentlig för att en redan inträffad allvarlig kris i samhället ska kunna hanteras så att skadeverkningarna blir så små som möjligt.

### **Sårbarhet**

De egenskaper eller förhållanden som gör ett samhälle, ett system, eller egendom mottagligt för de skadliga effekterna av en händelse.

### **Höjd beredskap**

För att stärka landets försvarsförmåga kan beredskapen höjas. Höjd beredskap innefattar två nivåer och innebär antingen skärpt beredskap eller högsta beredskap. Det är regeringen som beslutar om skärpt eller högsta beredskap om Sverige är i krigsfara eller det råder sådana utomordentliga förhållanden som är föranledda av att det är krig utanför Sveriges gränser eller av att Sverige varit i krig eller krigsfara. Höjd beredskap kan avse en viss del av landet eller en viss verksamhet. Om Sverige är i krig råder högsta beredskap.

### **Totalförsvaret**

Totalförsvaret är den verksamhet som behövs för att förbereda Sverige för krig. Vid höjd beredskap kan delar av, eller hela totalförsvaret mobiliseras. När högsta beredskap råder är totalförsvaret all den samhällsverksamhet som ska bedrivas. Totalförsvaret utgörs av två kompletterande komponenter i form av det militära försvaret och det civila försvaret<sup>6</sup>.

---

<sup>6</sup> <https://www.msb.se/sv/Insats--beredskap/Totalforsvar/> ; <https://www.regeringen.se/regeringens-politik/forsvar/civilt-forsvar/>

## **Civilt försvar**

Det civila försvaret utgörs av den verksamhet som ansvariga civila aktörer genomför i syfte att göra det möjligt för samhället att hantera situationer då beredskapen höjs. Det civila försvaret är därmed ingen separat organisation utan utgörs av den verksamhet som bedrivs av, vid normalläge ansvariga aktörer, som utgörs av statliga myndigheter, kommuner, landsting, privata företag och frivilligorganisationer. Den verksamhet som bedrivs inom ramen för det civila försvaret ska syfta till att vid höjd beredskap ha förmågan att värna civilbefolkningen, säkerställa de viktigaste samhällsfunktionerna och bidra till Försvarsmaktens förmåga vid ett väpnat angrepp eller krig i vår omvärld.

## **Styrel**

Identifiering och prioritering av samhällsviktiga elanvändare.

## **Klimatanpassning**

Klimatanpassning definieras enligt Smit m.fl. (2001, s. 881) som förändringar i ekologiska, sociala eller ekonomiska system till följd av verkliga eller förväntade klimatförändringar. Klimatanpassning är till exempel förändringar i processer, metoder och strukturer, antingen i syfte att mildra negativa förväntade effekter eller i syfte att utnyttja nya möjligheter som uppstår till följd av klimatförändringarna.<sup>7</sup>

## **Klimatförändring**

Med klimat menas en beskrivning av vädrets långsiktiga egenskaper mätt med statistiska mått. Klimatet kan därför bara "observeras" indirekt, genom insamling och analys av väderobservationer under en längre tid.<sup>8</sup> Med klimatförändring menas den snabba förändring som nu sker på grund av människans påverkan.<sup>9</sup>

---

<sup>7</sup> Vredin Johansson, M. och Forslund, J., 2009, Klimatanpassning i Sverige, Samhällsekonomiska värderingar av hälsoeffekter, Specialstudier nr 20, Konjunkturinstitutet s 16

<sup>8</sup> <https://www.smhi.se/kunskapsbanken/klimat>

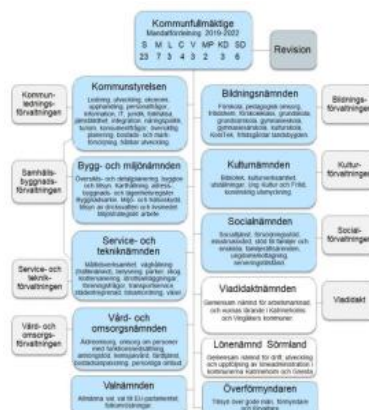
<sup>9</sup> <https://www.naturvardsverket.se/Sa-mar-miljon/Klimat-och-luft/Klimat/>

# 1. Beskrivning av kommunen och dess geografiska område

Katrineholms kommun svarar inom sitt geografiska område för uppgifter enligt kommunallagen (1991:900) och andra särskilda föreskrifter.

## 1.1 Kommunens organisation

Kommunfullmäktige är det högsta beslutande organet i kommunen och består av folkvalda politiker som väljs i allmänna val vart fjärde år. Kommunfullmäktige utser kommunstyrelsen och nämnderna. Under nämnderna finns förvaltningar med tjänstemän som utför det dagliga arbetet. Katrineholms kommun har nio facknämnder och en valnämnd samt åtta förvaltningar<sup>10</sup>.



<sup>10</sup> <http://www.katrineholm.se/Om-kommunen/Organisation/>

## **1.2 Hel- och delägda bolag**

Kommunen äger helt följande bolag:

- Katrineholms Fastighets AB (KFAB)
- Katrineholms Industrihus AB (KIAB)
- Katrineholm Vatten och Avfall AB (KVAAB)

Kommunen är delägare i följande bolag:

- Sörmlandstrafiken
- Sörmland Vatten och Avfall AB (SVAAB)
- KfV Marknadsföring AB
- Katrineholms entreprenörscentrum AB
- Katrineholms Tekniska college AB

## **1.3 Förvaltningar**

- Bildningsförvaltningen (BIF)
- Kommunledningsförvaltningen (KLF)
- Kulturförvaltningen (KULF)
- Samhällsbyggnadsförvaltningen (SBF)
- Service- och Teknikförvaltningen (STF)
- Socialförvaltningen (SOC)
- Viadidakt
- Vård- och Omsorgsförvaltningen (VOF)

## **1.4 Förbundssamarbeten**

Västra Sörmlands Räddningstjänst är ett kommunalförbund med Katrineholms och Vingåkers kommuner som medlemmar.

## 2. Kommunens geografiska område

Katrineholm är en av nio kommuner i Södermanlands län. Katrineholm är centralort i kommunen och ligger cirka 100 kilometer väster om Stockholm. Förutom Katrineholm har kommunen sju kransorter: Bie, Björkvik, Forssjö, Sköldinge, Strångsjö, Valla och Julita/Åsköping.

### 2.1 Befolkning och demografi

Den 31 december 2018 hade Katrineholm 34 550 invånare med följande fördelning<sup>11</sup>.

Andel av folkmängden procent (%)				
Kvinnor	Män	0-17 år	18-64 år	65- år
49,8	50,2	21,8	55,4	22,8

### 2.2 Infrastruktur

Katrineholms kommun har goda kommunikationer. Kommunen genomkorsas av riksvägarna 52, 55, 56 och 57 som möts i Katrineholm. Huvuddelen av genomfartstrafiken leds idag utanför staden på förbifarter öster och norr om centrum. Katrineholm är förgreningsstation mellan järnvägarna Västra och Södra stambanan. Ett vardagsdygn trafikeras stationen av cirka 30 godståg och 160 persontåg varav ungefär 90 stannar för av- och påstigande. Förbindelser finns mot Stockholm, Göteborg, Karlstad, Eskilstuna och Norrköping.

Katrineholms kommun har fjärrvärme i tätorterna. Gimmersta Energi AB producerar och distribuerar fjärrvärme i lokala nät i Bie, Björkvik, Forssjö, Julita, Sköldinge, Strångsjö och Valla. Katrineholms centralort har ett väl utbyggt fjärrvärmenät som distribuerar fjärrvärme till stora delar av fastighetsbeståndet i Katrineholms centralort. Värmeverket och nätet i centralorten ägs av Tekniska Verken i Linköping AB som genom dotterbolaget Tekniska Verken Katrineholm Nät AB också äger huvuddelen av det lokala elnätet i kommunen. Resten av det lokala nätet ägs av Vattenfall Eldistribution AB. Vatten och avloppsnät ägs av Katrineholms Vatten och Avfall AB, men drivs av Sörmland Vatten och Avfall AB som i sin tur ägs av Katrineholms, Vingåkers och Flens kommuner genom kommunala bolag.

### 2.3 Näringsliv och sysselsättning

Katrineholms kommun är kommunens största arbetsgivare med 3 347 anställda år 2018. Regionen är en annan stor offentlig arbetsgivare i kommunen. De största privata arbetsgivarna är Kronfågel i Valla (cirka 800 anställda), SKF Mekan i Katrineholm (ca 430 anställda), Stibo Complete (cirka 90 anställda) och Presto Brandsäkerhet (ca 400 anställda).

---

<sup>11</sup> [http://www.scb.se/be0101/#c\\_li\\_26051](http://www.scb.se/be0101/#c_li_26051) – Statistiska Centralbyrån: Befolkningsstatistik, Sveriges befolkning, kommunala jämförelsetal, 31 december 2018.

## 2.4 Kommunens krisberedskapsuppdrag<sup>12</sup>

Kommunens ansvar och uppgifter inom krisberedskap och civilt försvar regleras av lag (2006:544) om kommuners och regioners åtgärder inför och vid extraordinära händelser i fredstid och höjd beredskap. Till lagen finns även en anslutande förordning (2006:637) som innehåller ytterligare bestämmelser om kommuners uppgifter vid extraordinära händelser och höjd beredskap. Bestämmelserna i lagen syftar till att kommunen ska minska sårbarheten i sin verksamhet och ha en god förmåga att hantera krissituationer i fred. Kommunen ska därigenom också uppnå en grundläggande förmåga till civilt försvar.

Fyra viktiga delar i Svensk krishantering är de 3 grundprinciperna samt geografiskt områdesansvar:

### **Ansvarsprincipen**

Den som har ansvar för en verksamhet under normala förhållanden ska ha det också under en krissituation. Det betyder att det är den vanliga sjukvården som har hand om vården även vid en kris, att kommunerna sköter skola och äldreomsorg och så vidare.

### **Likhetsprincipen**

Under en kris ska verksamheten fungera på liknande sätt som vid normala förhållanden – så långt det är möjligt. Verksamheten ska också, om det är möjligt, skötas på samma plats som under normala förhållanden.

### **Närhetsprincipen**

En kris ska hanteras där den inträffar och av dem som är närmast berörda och ansvariga. Det är alltså i första hand den drabbade kommunen och det aktuella landstinget som leder och arbetar med insatsen. Först om de lokala resurserna inte räcker till blir det aktuellt med regionala och statliga insatser.

### **Geografiskt områdesansvar**

Kommunerna är också skyldiga att se till så att olika aktörer i kommunen (exempelvis företag, frivilligorganisationer och myndigheter) samarbetar, både i planeringen av hur svåra olyckor och kriser ska kunna undvikas, men också under själva hanteringen av en kris. Det kallas för att kommunen har ett geografiskt områdesansvar. I uppdraget ligger också att ansvara för en samordnad information till allmänheten.

Kommunens uppgifter inom krisberedskap och civilt försvar specificeras ytterligare genom överenskommelserna om kommunernas krisberedskap och överenskommelsen om kommunernas arbete med civilt försvar. De båda överenskommelserna är tecknade av MSB och SKR.

---

<sup>12</sup> MSB 2011. Vägledning för risk- och sårbarhetsanalyser. ISBN 978-91-7383-129-1. s 29–30

## 2.5 Överenskommelse om kommunernas krisberedskap

Kommunernas uppdrag och specifika uppgifter inom krisberedskapen inriktas genom överenskommelser mellan MSB och SKR. Den nuvarande överenskommelsen tecknades under 2018 och gäller för perioden 2019 – 2022. Uppgifterna i överenskommelsen utgår från:

- Lag (2006:544) om kommuners och landstings åtgärder inför och vid extraordinära händelser i fredstid och höjd beredskap (LEH)
- Förordning (2006:637) om kommuners och landstings åtgärder inför och vid extraordinära händelser i fredstid och höjd beredskap (FEH)
- Kommunallag (2017:725)

Överenskommelsen utgår från 5 kap. i LEH som anger att kommunen ska få ersättning för det förberedande arbetet som ska bedrivas enligt lagens 2 kap. LEH. Den statliga ersättningen berör vissa specifika uppgifter vilket klargörs i överenskommelsen.

Den statliga ersättningen ska utgöra ett komplement till kommunens egen finansiering av arbetet med krisberedskap.<sup>13</sup>

## 2.6 Regional strategi - RSI

I Södermanlands län har en strategi för arbetet inom Regional Samordning och Inriktning av krishantering och räddningstjänst (RSI) tagits fram i syfte att underlätta samverkan mellan olika aktörer inom länet före, under och efter en samhällsstörning. Det moderna samhällets komplexitet, och utformningen av det svenska krishanteringssystemet gör att olika aktörer inom både privat och offentlig sektor är beroende av varandra vilket ställer höga krav på förmågan att samverka.

Kommunen har tillsammans med samtliga övriga kommuner i länet, Regionen, Polisen, Försvarsmakten och Länsstyrelsen Södermanland undertecknat och förbundit sig till strategin. Inom ramen för strategin har kommunen tillsammans med övriga aktörer i länet enats om en gemensam målbild för år 2020.

## 2.7 Ytterligare centralt dokument/Strategi

I Kommunplan 2019-2022 anges att det ska vara tryggt och säkert att bo, verka och vistas i Katrineholms kommun. I styrdokumentet behandlas området krisberedskap.

### Samordnings och inriktningsmål för 2020

År 2020 ska länets krisberedskapsaktörer kunna upprätthålla samhällsviktig verksamhet och krisleda i samverkan under två veckor vid svåra samhällsstörningar som elbortfall. Den regionala inriktnings och samordningsfunktionen kan snabbt skapa och analysera en samlad lägesbild och inrikta och samordna krishanteringen. Länet aktörer har en resursplanering utifrån riskbilden och kan både ge och ta emot stöd under en samhällsstörning. Länet medborgare får snabb, samordnad, målgruppsanpassad och korrekt information vid en kris. Länet har gemensamma tekniska lösningar för samverkan som även klarar sekretess.

Länet kan samordna och hantera områdesöverskridande händelser. Förmåga till att skydda medborgarna genom att kunna utrymma 5000 varav 200 sjuka och svaga. Länet ska ha förmåga att leda och hantera masskadeutfall. Länet aktörer har kunskap om sin roll och sitt ansvar under höjd beredskap.

Medborgarna har tagit sitt ansvar att klara sig utan samhällets hjälp i minst 72 timmar samt att samhället har en planering för att kunna hjälpa efter 72 timmar.

Målbild – Rådet för krishantering och skydd mot olyckor 2016–2020

<sup>13</sup> För mer information kring överenskommelsen se: *Överenskommelse om kommunernas krisberedskap*, MSB 2018-09779 och SKL 18/03101

## 2.8 Författningar som har beaktats i redovisningen av risk- och sårbarhetsanalysen

- Lag (2006:544) om kommuners och landstings åtgärder inför och vid extraordinära händelser i fredstid och höjd beredskap (LEH)
- Förordning (2006:637) om kommuners och landstings åtgärder inför och vid extraordinära händelser i fredstid och höjd beredskap (FEH)
- Lag (2003:778) om skydd mot olyckor
- Myndigheten för samhällsskydd och beredskaps föreskrift (MSBFS 2015:5) om kommuners och landstings risk- och sårbarhetsanalyser

### Övriga:

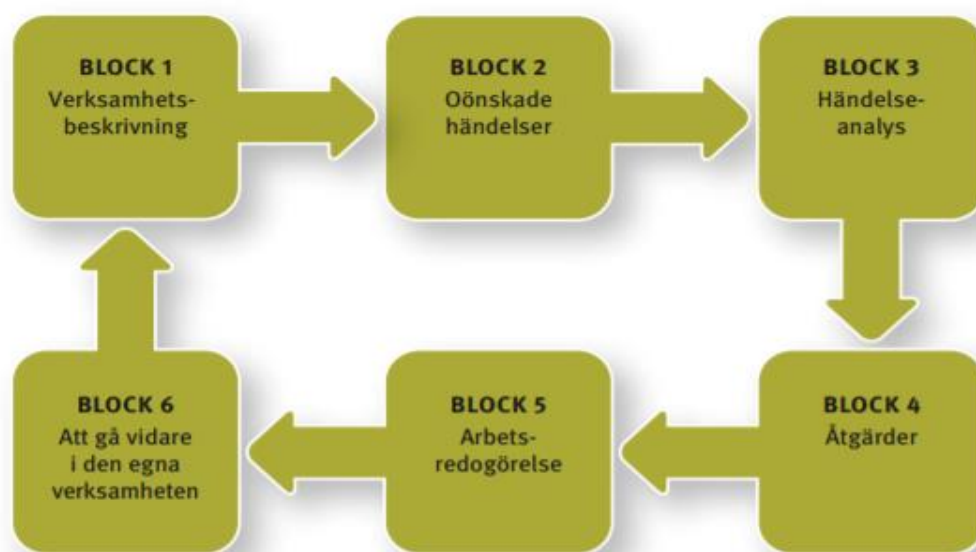
- Epizootilag (1999:657)
- Lag (1999:381) om åtgärder för att förebygga och begränsa följderna av allvarliga kemikalieolyckor
- Förordning (1999:382) om åtgärder för att förebygga och begränsa följderna av allvarliga kemikalieolyckor
- Lag (2006:263) om transport av farligt gods
- Förordning (2011:931) om planering för prioritering av samhällsviktiga elanvändare
- Offentlighets- och sekretesslagen (2009:400) (OSL)
- Säkerhetsskyddslagen 2018:585



### 3. Beskrivning av arbetsprocess och metod

Risk- och sårbarhetsanalysen för Katrineholms kommun har genomförts i enlighet med Myndigheten för samhällsskydd och beredskaps föreskrifter<sup>14</sup>. Länsstyrelsens rekommendationer med att likrikta RSA-arbetet länsövergripande har också följts i arbetet.

FORSA modellen:



---

<sup>14</sup> MSBFS 2015:5

## 3.2 Översikt av arbetsprocessen

Arbetet har bedrivits i följande steg.

- Förberedelser
- Inledande kartläggning
- Analys
- Resultat och uppföljning

Under förberedelserna fastställdes inriktningen av arbetet. Säkerhetschefen utsågs tillsammans med beredskapssamordnaren till sammanhållande för arbetet.

En inledande kartläggning genomfördes under hösten/vinter 2018, då en enkät skickades ut till förvaltningarna, där sårbarheter och kritiska beroenden kartlades. Enkäten följdes upp med intervjuer med utsedda nyckelpersoner och verksamhetsansvariga. I detta arbete kartlades vilka händelser som skulle kunna inträffa inom olika verksamheter inom kommunens geografiska område. Resultatet låg till grund för inriktningen av det fortsatta analysarbetet.

Under analysarbetet analyserade säkerhetschefen och beredskapssamordnaren, tillsammans med projektledning från VSR samt nyckelpersoner från respektive verksamhet, händelserna som identifierades i den inledande kartläggningen. En bedömning gjordes också av vilken risk de medför. Därefter identifierades samhällsviktiga verksamheter i Katrineholms kommuns geografiska område och deras kritiska beroenden. Utifrån riskbilden valdes fem scenarier ut för djupare analys. I dessa scenarier bedömdes förmågan att motstå störningar i samhällsviktig verksamhet och kommunens förmåga att hantera kriser. Brister och sårbarheter identifierades och dessa ligger till grund för förslag till åtgärder. Analysarbetet genomfördes under 2018–2019.

Resultatet av analysarbetet har utmynnat i Risk- och sårbarhetsanalysen. Riskbilden och åtgärdsplanen kommer att följas upp fortlöpande och resultatet av uppföljningen ska sammanställas och rapporteras årligen till länsstyrelsen, i enlighet med Myndigheten för samhällsskydd och beredskaps föreskrifter<sup>15</sup>.

---

<sup>15</sup> 8§ MSBFS 2015:5

## 3.2 Riskanalys

Syftet med riskanalysen är att snabbt identifiera tänkbara risker, situationer och händelser som kan leda till allvarliga störningar och extraordinära händelser.

En svårighet i riskanalys på samhällsnivå är att uppskatta sannolikheten för olika extraordinära händelser. Det saknas ett tillförlitligt statistiskt underlag för att kunna ange kvantitativa mått på sannolikheten för olika händelser. Därför används i analysen subjektiva och kvalitativa uppskattningar.

I denna analys bedöms sannolikheten för en skadehändelse med hjälp av fem nivåer med utgångspunkt från den bedömda återkomsttiden för händelsen i Katrineholms kommuns geografiska område.

KVALITATIV SKALA FÖR SANNOLIKHET	KVANTITATIV SKALA FÖR SANNOLIKHET
5. Mycket hög	5. 1 gång per år eller oftare
4. Hög	4. 1 gång per 1 år – 1 gång per 10 år
3. Medelhög	3. 1 gång per 10 år – 1 gång per 50 år
2. Låg	2. 1 gång per 50 år – 1 gång per 100 år
1. Mycket låg	1. 1 gång per 100 år – 1 gång per 1000 år

SKALA FÖR KONSEKVENSN
<b>1 Mycket begränsade</b> Små direkta hälsoeffekter, mycket begränsade störningar i samhällets funktionalitet, övergående misstro mot enskild samhällsinstitution, mycket begränsade skador på egendom och miljö
<b>2 Begränsade</b> Måttliga direkta hälsoeffekter, begränsade störningar i samhällets funktionalitet, övergående misstro mot flera samhällsinstitutioner, begränsade skador på egendom och miljö
<b>3 Allvarliga</b> Betydande direkta eller måttliga indirekta hälsoeffekter, allvarliga störningar i samhällets funktionalitet, bestående misstro mot flera samhällsinstitutioner eller förändrat beteende, allvarliga skador på egendom och miljö
<b>4 Mycket allvarliga</b> Mycket stora direkta eller betydande indirekta hälsoeffekter, mycket allvarliga störningar i samhällets funktionalitet, bestående misstromot flera samhällsinstitutioner och förändrat beteende, mycket allvarliga skador på egendom och miljö
<b>5 Katastrofala</b> Katastrofala direkta eller mycket stora indirekta hälsoeffekter, extrema störningar i samhällets funktionalitet, grundmurad misstro mot samhällsinstitutioner och allmän instabilitet, katastrofala skador på egendom och miljö

### **3.3 Deltagande interna, externa och privata aktörer i arbetet**

Samtliga aktörer nedan har på ett eller annat sätt deltagit i arbetet med risk- och sårbarhetsanalysen, bland annat genom enkäter, workshops och diskussioner.

#### **Förvaltningar:**

- Bildningsförvaltningen (BIF)
- Kommunledningsförvaltningen (KLF)
- Kulturförvaltningen (KULF)
- Samhällsbyggnadsförvaltningen (SBF)
- Service- och Teknikförvaltningen (STF)
- Socialförvaltningen (SOC)
- Viadidakt
- Vård- och Omsorgsförvaltningen (VOF)

#### **Bolag/Förbund:**

- VSR Västra Sörmlands Räddningstjänst
- SVAAB Sörmland Vatten- och Avfall AB
- KFAB Katrineholm Fastighet AB

#### **Extern aktör:**

- TV Tekniska Verken

### **3.4 Material och underlag som använts för arbetet med risk- och sårbarhetsanalysen**

- Risk- och sårbarhetsanalys 2015 Katrineholms kommun
- Länsstyrelsen Södermanlands regionala risk- och sårbarhetsanalys
- Erfarenheter och lärdomar som gjorts vid övningar
- Seminarier
- Workshops
- Enkäter
- Skarpa händelser
- Extremväderanalys över Flen och Katrineholm framtagen av SMHI

### **3.5 Sekretess och spridning av materialet**

Dokumentet innehåller ingen information som omfattas av sekretess. Risk- och sårbarhetsanalysen ger en samlad bild av nuläget i Katrineholms kommun.

# 4. Identifierad samhällsviktig verksamhet inom kommunens geografiska område

Avsnittet redovisar identifierad samhällsviktig verksamhet inom Katrineholms kommuns geografiska område<sup>16</sup>.

Samhällsviktig verksamhet ur ett krisberedskapsperspektiv är verksamhet som uppfyller det ena eller båda av följande villkor<sup>17</sup>:

- Ett bortfall av eller en svår störning i verksamheten kan ensamt eller tillsammans med motsvarande händelser i andra verksamheter på kort tid leda till att en allvarlig kris inträffar i samhället.
- Verksamheten är nödvändig eller mycket väsentlig för att en redan inträffad allvarlig kris i samhället ska kunna hanteras så att skadeverkningarna blir så små som möjligt.

Verksamheter som uppfyller det första villkoret kallas förebyggande medan verksamheter som uppfyller det andra villkoret kallas hanterande.

---

<sup>16</sup> Redovisningen utgår från de samhällssektorer med viktiga samhällsfunktioner som anges i Myndigheten för samhällsskydd och beredskaps allmänna råd till 4 § MSBFS 2015:5.

<sup>17</sup> 2 § MSBFS 2015:5 – Myndigheten för samhällsskydd och beredskaps föreskrifter om kommuners risk- och sårbarhetsanalyser

## 4.1 Samhällsviktig verksamhet inom Katrineholms kommun som organisation

Nedan finns en redogörelse för huruvida kommunala förvaltningar och bolag klassas som samhällsviktiga verksamheter eller ej, utifrån MSFS 2015:5. Inom förvaltningen eller bolaget finns en eller flera verksamheter som gör att den klassas som samhällsviktig. Om en förvaltning eller ett bolag inte definieras som samhällsviktig ur denna aspekt, betyder det inte att den inte är värdefull ur andra aspekter. Det kan då röra sig om att det är möjligt att använda personalens kompetens till andra uppgifter, lokaler för andra ändamål etcetera. För dessa finns kolumnen längst till höger Övrig resurs”.

Förvaltning/bolag/förbund	Samhällsviktig funktion utifrån MSFS 2015:5		Funktioner  Dessa redovisas inte på grund av sekretess enligt kapitel 18 kap. 13 § OSL	Övrig resurs
	JA	Nej		
Bildningsförvaltningen	X			Fritidshem
Samhällsbyggnadsförvaltningen		X		Miljöexpertis/miljöinspektör
Kommunledningsförvaltningen	X			
Kulturförvaltningen		X		Lokaler, personal och bibliotek
Service- och teknikförvaltningen	X			
Socialförvaltningen	X			
Viadidakt		X		Personal, språkkunskaper, kontakt med nyanlända, lokaler
Vård- och omsorgsförvaltningen	X			
Västra Sörmlands Räddningstjänst	X			
Katrineholms Fastighets AB	X			
Sörmland Vatten och Avfall AB	X			

## 4.2 Energiförsörjning

Följande samhällsviktiga verksamheter har identifierats inom sektorn energiförsörjning.

Viktig samhällsfunktion	Samhällsviktig verksamhet	Aktörer
Elförsörjning: produktion, distribution, service och underhåll	Kraftvärmeverk.	Tekniska Verken
	Elnät med anläggningsobjekt samt resurser för övervakning, omkopplingar och reparationer.	Tekniska Verken Katrineholm Nät, Vattenfall Eldistribution
	Hantering av kommunens mobila reservkraftaggregat.	Tekniska Verken Katrineholm Nät
Fjärrvärmeförsörjning: produktion, distribution, service och underhåll	Kraftvärmeverk och fjärrvärmenät i Katrineholms centralort.	Tekniska Verken
	Fjärrvärmeverk och fjärrvärmenät i Bie, Björkvik, Forssjö, Julita, Sköldinge, Strångsjö och Valla.	Gimmersta Agrovärme
Drivmedelsförsörjning: produktion, lagerhållning och distribution	Biogasfabrik.	Katrineholm Vatten AB
	Tankstation för fordonsgas.	Katrineholm Vatten AB
	Tankstationer för flytande drivmedel.	Ett flertal i Katrineholm samt en i vardera Valla, Björkvik och Julita
Bränsleförsörjning: produktion, lagerhållning och distribution	Flisfabrik i Julita.	Gimmersta Agrovärme
	Pelletsfabrik i Forssjö.	Forssjö Pellets
	Biogasproduktion Valla Gård	Gasum Katrineholm AB

### 4.3 Kommunalteknisk försörjning

Följande samhällsviktiga verksamheter har identifierats inom sektorn kommunalteknisk försörjning.

Viktig samhällsfunktion	Samhällsviktig verksamhet	Aktörer
Dricksvattenförsörjning: produktion, distribution, service och underhåll	Katrineholms vattenverk samt ledningsnät för dricksvatten med reservoarer, tryckstegringspunkter och brandposter.	Sörmland Vatten
	Vattenverk och ledningsnät i Bie, Julita och Björkvik.	Sörmland Vatten
Avloppshantering: mottagning och rening	Avloppsverket Rosenholm samt Julita reningsverk.	Sörmland Vatten
Avfallshantering: hämtning och mottagning av sopor, mottagning av riskavfall	Återvinningscentral Vika	Tekniska verken
	Återvinningsstationer	Förpacknings och tidningsinsamlingen
	Insamling av hushållsavfall, matavfall, latrin och grovsopor samt slam från enskilda anläggningar	Entreprenörer på uppdrag av Sörmland Vatten
Väghållning: röjning och akuta reparationer	Röjning av vägar	Kommunen, Trafikverket, entreprenörer
Snöröjning: snöröjning, halkbekämpning	Vinterväghållning vägar och gator	Kommunen, Trafikverket, entreprenörer

### 4.4 Finansiella tjänster

Följande samhällsviktiga verksamheter har identifierats inom sektorn finansiella tjänster.

Viktig samhällsfunktion	Samhällsviktig verksamhet	Aktörer
Betalningar: hantering av in- och utbetalningar,	Ekonomiavdelningen	Kommunen
	Bankkontor	Flera olika banker
Kontantförsörjning: utlämning av kontanter	Uttagsautomater	Banker + Livsmedelsbutiker



## 4.5 Handel och industri

Följande samhällsviktiga verksamheter har identifierats inom sektorn handel och industri.

Viktig samhällsfunktion	Samhällsviktig verksamhet	Aktörer
Bygg- och entreprenadverksamhet	Reparationer av infrastruktur, kritiska transporter (reservkraft), väghållning inklusive snöröjning.	Ett femtontal privata företag med kontor i kommunen.

## 4.6 Hälso- och sjukvård samt omsorg

Följande samhällsviktiga verksamheter har identifierats inom sektorn hälso- och sjukvård samt omsorg.

Viktig samhällsfunktion	Samhällsviktig verksamhet	Aktörer
Akutsjukhus: mottagning och behandling av akuta skadefall och sjukdomsfall	Kullbergsska sjukhuset Ambulansstation och ambulanser	Region Sörmland
	IVPA (i väntan på ambulans) CIP (civil insatsperson)	Västra Sörmlands räddningstjänst
Primärvård: mottagning och behandling av sjukdomsfall	Vårdcentraler	Region Sörmland, samt en privat aktör
Psykiatri: mottagning och behandling av psykiatriska sjukdomsfall	Kullbergsska sjukhuset	Region Sörmland
	Karsuddens sjukhus: rättspsykiatrisk vård	Region Sörmland
Smittskydd: myndighetsutövning och rådgivning	Insatser mot smittkällor i den fysiska miljön till exempel djur, livsmedel, vattentäcker, ventilationsanläggningar.	Kommunens bygg- och miljönämnd samt samhällsbyggnadsförvaltningen.
Läkemedelsförsörjning: distribution av läkemedel	Ett flertal apotek i Katrineholm	
Sjukvårdsmateriel: distribution av förbrukningsartiklar	Ett flertal apotek i Katrineholm	

<b>Viktig samhällsfunktion</b>	<b>Samhällsviktig verksamhet</b>	<b>Aktörer</b>
Omsorg om äldre och funktionsnedsatta: särskilda boenden, äldreboenden, hemtjänst.	Vårdboenden (6 st) i Katrineholm samt ett i vardera Julita, Sköldinge, Valla och Björkvik.	Kommunens vård- och omsorgsförvaltning, Katrineholms Fastighets AB
	Grupp- och servicebostäder enligt lagen om stöd och service till vissa funktionshindrade (LSS) samt till personer med behov av särskilt stöd.	Kommunens vård- och omsorgsförvaltning
	Hemtjänst	Kommunens vård- och omsorgsförvaltning samt enskilda utförare.
	Tillagning och distribution av mat.	Kommunens Kost- och transportservice.
	Personlig assistans	Kommunens vård- och omsorgsförvaltning
Omsorg om barn: förskola, fritidshem	Ett flertal förskolor i Katrineholm samt i Bie, Julita, Valla, Sköldinge, Forssjö, Strångsjö och Björkvik.	Kommunens bildningsförvaltning samt ett föräldrakooperativ.
	Fritidshem finns i anslutning till kommunala skolor i Katrineholm samt i Bie, Julita, Valla, Sköldinge, Forssjö, Strångsjö och Björkvik.	Kommunens bildningsförvaltning.
Hygien och sanitet: simhallar	Kullbergsska sjukhusets bassäng.	Region Sörmland
	Duveholmshallens simhall.	Kommunens sportcentrum, Katrineholms Fastighets AB
Social omsorg	Skyddsbedömningar	Kommunens socialförvaltning

## 4.7 Livsmedel

Följande samhällsviktiga verksamheter har identifierats inom sektorn livsmedel.

<b>Viktig samhällsfunktion</b>	<b>Samhällsviktig verksamhet</b>	<b>Aktörer</b>
Jordbruk: djurhållning produktion av spannmål och andra grödor	Storskalig fjäderfäuppfödning, svinproduktion, äggproduktion samt mjölk- och nötköttproduktion	Det finns 13 verksamheter som är tillstånds- eller anmälningspliktiga. Dessutom finns ett stort antal mindre djurhållande gårdar.
Livsmedelsproduktion: slakterier, mejerier, charkuterier, bagerier	Kronfågel slakteri i Valla.	Kronfågel
Livsmedelsdistribution: distribution och dagligvaruhandel	Livsmedelsaffärer	Ett flertal större livsmedelsaffärer
Livsmedelskontroll	Kontroll och uppföljning för att säkerställa livsmedelssäkerheten.	Bygg- och miljönämnden samt samhällsbyggnadsförvaltningen

## 4.8 Information och kommunikation

Följande samhällsviktiga verksamheter har identifierats inom sektorn information och kommunikation.

Viktig samhällsfunktion	Samhällsviktig verksamhet	Aktörer
Telefoni: nät drift, överföring av samtal och meddelanden	Nät och nät drift, mobilmaster, telestationer	Telia, Skanova, Tele2
	Kommunens telefonväxel	Kommunen med underliggande bolag
	Sörmland Vattens telefonväxel	Sörmland Vatten
	Nödsamtal	SOS Alarm
	Trygghetslarm	Tunstall, Caretec, Securitas, Offentlig säkerhet
Dataöverföring: nät drift, åtkomst till internetjänster	Nät och nät drift, mobilmaster, stadsfibernet	Utsikt (Tekniska verken), Telia, Skanova, Bredbandsbolaget
Nätbaserade informationskanaler	Kommunens webbplats	Kommunen med underliggande bolag
	Sörmland Vattens webbplats	Sörmland Vatten
	Krisinformation.se	MSB och andra myndigheter utanför kommunen
	Sociala medier	Facebook och Twitter
Kommunikationskanaler	Kommunens e-posttjänst	Kommunen med underliggande bolag
	Kommunens intranät (Communis), kontaktcenter	Kommunen
Raket: nät drift, överföring av samtal	Rakelmaster och -drift	MSB och driftentreprenör
	Samband för ledning och samverkan	Kommunen med underliggande bolag, Västra Sörmlands Räddningstjänst, Polismyndigheten, Region Sörmland, Länsstyrelsen Södermanland, SOS Alarm, Tekniska Verken
Dagstidningar - produktion och distribution	Redaktion	Katrineholmskuriren (trycks i Eskilstuna)
	Distributionsnät	Prolog

Rundradio: produktion och distribution av lokalradio och närradio	Närradiostation Närradiosändare	Katrineholms närradioförening (trossamfund, politiska organisationer)
	Lokalradio för krisinformation, trafikinformation och information om driftstörningar i viktiga system	Sveriges Radio (redaktioner i Eskilstuna och Nyköping)
Post: distribution av brev och paket	Distribution av post	PostNord
	Ombud för inlämning och hämtning av försändelser: Katrineholm (4 st), Julita, Valla, Björkvik.	PostNord, Bring
	Ombud för inlämning av paket Katrineholm (3 st), Julita.	DHL
	Företagscenter i Katrineholm	PostNord

## 4.9 Socialförsäkringar

Följande samhällsviktiga verksamheter har identifierats inom sektorn socialförsäkringar.

Viktig samhällsfunktion	Samhällsviktig verksamhet	Aktörer
Utbetalningar inom sjuk- och arbetslöshetsförsäkring samt ekonomiskt bistånd: handläggning av utbetalningar och ansökningar	Kommunens socialförvaltning	Kommunen
	Försäkringskassans servicekontor	Försäkringskassan
Utbetalningar från det allmänna pensionssystemet - handläggning av utbetalningar	Pensionsmyndighetens servicekontor	Pensionsmyndigheten

## 4.10 Skydd och säkerhet

Följande samhällsviktiga verksamheter har identifierats inom sektorn skydd och säkerhet.

Viktig samhällsfunktion	Samhällsviktig verksamhet	Aktörer
Räddningstjänst: räddningsinsatser	Räddningsstationer i Katrineholm, Björkvik, Julita	Västra Sörmlands Räddningstjänst
Polis: övervakning av allmän ordning och säkerhet, spaning och brottsutredningar	Polisstation Katrineholm, polisinsatser	Polismyndigheten
Militär verksamhet	Bevakning och skydd av viktiga objekt, stöd till samhället	Försvarsmakten
Vaktbolag: bevakning	Bevakning och värde transporter	Securitas och Avarn

## 4.11 Offentlig förvaltning

Följande samhällsviktiga verksamheter har identifierats inom offentlig förvaltning.

Viktig samhällsfunktion	Samhällsviktig verksamhet	Aktörer
Regional ledning	Samverkan i Södermanlands län – DSAM	Kommundirektör, tjänsteman i beredskap, Länsstyrelsen Södermanland
Lokal ledning	Kommunal krisledning	Kommunens krisledningsnämnd, krisledningsgrupp, förvaltningsledningar
	Kommunens krisstöd – (fd POSOM)	Ordförande från kommunens socialförvaltning samt personal från bildningsförvaltning, service- och teknikförvaltning
	Tjänsteman i beredskap för kommunen	Västra Sörmlands Räddningstjänst RTÖG Räddningstjänsten Östra Götaland
	Räddningschef i beredskap för ledning av räddningsinsatser	
	Tjänsteman i beredskap för vatten och avfall	Sörmland Vatten
Tillsyns- och tillståndsverksamhet	Miljötillsyn	Samhällsbyggnadsförvaltningen
	Tillsyn enligt lagen om skydd mot olyckor och lagen om brandfarliga och explosiva varor	Västra Sörmlands Räddningstjänst
Indikerings- och laboratorieverksamhet	Laboratorium på avloppsreningsverket.	Sörmland Vatten
Meteorologiska tjänster	Mätstationer	Floda
Begravnings-tjänster	Transport och förvaring av avlidna	Regionen och Katrineholmsbygdens församling/Björkviks församling i samverkan med begravningsbyråer
	Politivagn	Polismyndigheten upphandlar tjänsten av extern leverantör.
	Begravningsceremoni	Kyrkor och samfund, begravningsbyråer
	Krematorium, begravningsplats	Katrineholmsbygdens församling, Björkviks församling

## 4.12 Transporter

Följande samhällsviktiga verksamheter har identifierats inom sektorn transporter.

<b>Viktig samhällsfunktion</b>	<b>Samhällsviktig verksamhet</b>	<b>Aktörer</b>
Vägtransporter: persontransporter och distribution av varor och material	Väghållning inklusive snöröjning, åkerier, skolskjutsar, färdtjänst, beställningstrafik med buss och taxi, logistiktjänster, distributionstjänster	Trafikverket, M4, DHL, Schenker, Samskip van Dieren, Länstrafiken Sörmland, Nobina. Flertal privata buss- och taxiföretag, åkerier och föreningar.
Järnvägstransporter: persontransporter och transport av varor och material	Järnvägsanläggningen och dess kraftförsörjning, drift och underhåll, trafikinformation, passagerarstation, terminalverksamhet, passagerartrafik, godstrafik	Trafikverket, Jernhusen, Katrineholms logistikcentrum. SJ, Veolia, Hector Rail, Samskip van Dieren.
Omlastning av varor till kommunens verksamheter	Omlastningscentralen	Kommunen



# 5. Identifierade kritiska beroenden för kommunens samhällsviktiga verksamhet

Riskanalysen undersöker skadehändelser och värderar dessa var för sig. Detta synsätt innebär en förenkling, eftersom störningar i en funktion kan orsaka störningar i en annan. Samhällsviktiga funktioner och verksamheter är i många fall beroende av varandra.

Ett *kritiskt beroende* innebär att ett bortfall eller störning i en verksamhet kan leda till nedsatt funktion i andra verksamheter, som i sin tur kan leda till en allvarlig kris i samhället

Detta avsnitt redovisar dels kritiska beroenden som gäller samhället som helhet, dels kritiska beroenden för några områden där kommunen har ett särskilt ansvar.

## 5.1 Kritiska beroenden i samhället

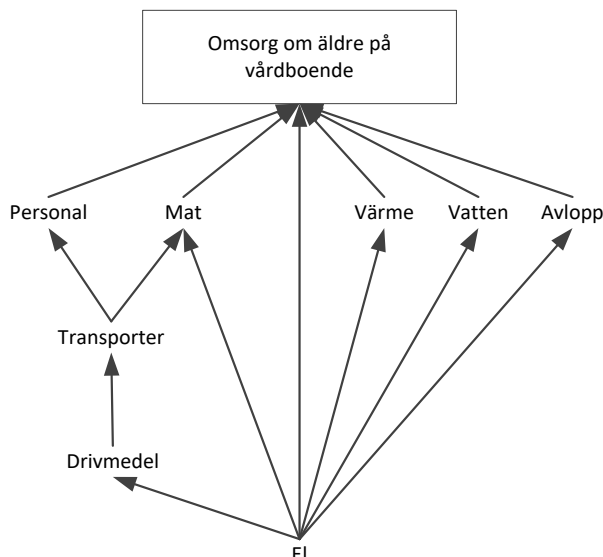
Samhället är som helhet beroende av el, vilket innebär att en långvarig och omfattande elstörning kommer att orsaka följdhändelser i andra samhällsviktiga verksamheter såsom försörjningen av vatten och fjärrvärme, rening av avlopp, elektroniska kommunikationer, trygghetslarm, transporter, betalningssystem och kontantförsörjning. Sannolikheten för ett omfattande och långvarigt elavbrott är mycket låg.

Störningar i elektroniska kommunikationer leder till mycket stora svårigheter i samhällsviktig verksamhet. De allra flesta verksamheterna är beroende av telefoni för sin interna funktion och för att medborgarna ska kunna få kontakt med dem. Allt fler system i samhället är också beroende av IT för sin funktion, till exempel logistik, betalningstjänster, kontanthantering samt trygghetslarm för både personal och vårdtagare. De elektroniska kommunikationerna är i sin tur beroende av en fungerande elförsörjning från användaren, via kommunikationsnätverken, till serverna som tillhandahåller tjänsterna.

Många verksamheter bedrivs idag med ett minimum av lagerhållning av förnödenheter och insatsvaror. I stället förlitar verksamheterna sig på återkommande leveranser baserade på regelbundna avstämningar och beställningar med stöd av informationssystem. Detta innebär att verksamhetens beroende av elektroniska kommunikationer och transporter ökar. En störning i transportsystemen kan snabbt fortplanta sig till andra delar i samhället och orsaka störningar i samhällsviktig verksamhet. Transporterna är i sin tur i hög grad kritiskt beroende av drivmedelsförsörjningen, som i sin tur har ett stort elberoende. En ny tid med nya förutsättningar leder till ökade krav på lagerhållning. Arbetet med "Civilförsvaret" gör att vissa/många verksamheter måste skapa eller öka sina lager.

## 5.2 Omsorgsverksamhet på vårdboende

Kommunen har ett särskilt ansvar för de sköraste människorna i samhället. Det är också de som har svårast att klara sig själva i en krissituation och vid en eventuell evakuering kanske försämras svårt eller i värsta fall avlider. Det är därför relevant att analysera omsorgsverksamhetens kritiska beroenden vid ett vårdboende.

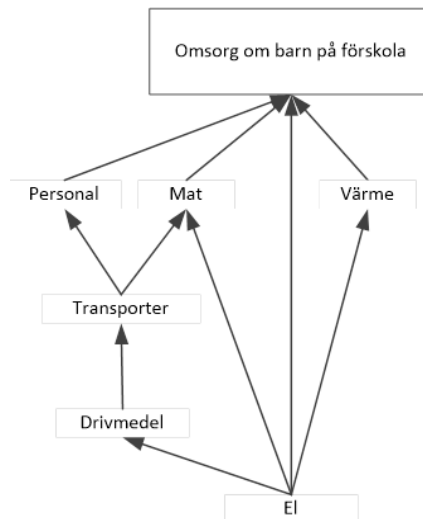


Figur 1: Kritiska beroenden i äldreomsorgen vid ett vårdboende.

Utan personal kan ingen verksamhet bedrivas på vårdboendet. Personalen är i sin tur beroende av transporter för att ta sig till arbetet. Många transporter är beroende av drivmedel från tankstationer, som är beroende av el för att driva pumparna. Omsorgen är även direkt beroende av el för belysning och för att driva medicinsk utrustning, lyftanordningar och hissar. De äldre är känsliga för låga inomhustemperaturer, vilket kan avsevärt försämra deras tillstånd, varför verksamheten är beroende av värmeförsörjningen. Den är i sin tur beroende av el för att driva pumpar i distributionsnät för fjärrvärme och för cirkulation i byggnader. Omsorgen är också beroende av fungerande vatten och avlopp, som i sin tur behöver el vid vatten- och avloppsverk och vid tryckstegringspunkter och pumpstationer. Maten som serveras inom äldreomsorgen kommer från kost- och transportservice som är beroende av el för matlagning och transporter för distributionen av maten och för leveranser av livsmedel.

### 5.3 Omsorg om barn på förskola

Omsorg om barn på förskola är en samhällsviktig verksamhet genom att den gör det möjligt för barnens föräldrar att gå till sina arbeten. Om verksamheten inte kan bedrivas måste föräldrar till små barn stanna hemma, vilket påverkar annan samhällsviktig verksamhet negativt. Därför är det relevant att studera barnomsorgens kritiska beroenden vid en förskola.

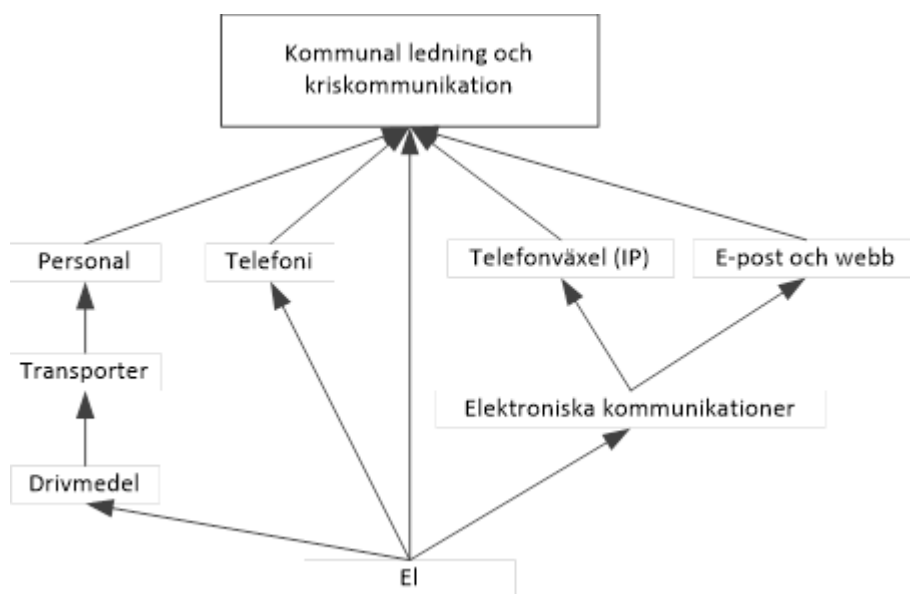


Figur 2: Kritiska beroenden i barnomsorgen vid en förskola.

Utan personal kan ingen verksamhet bedrivas på förskolan. Personalen är i sin tur beroende av transporter för att ta sig till arbetsplatsen. Många transporter är beroende av drivmedel från tankstationer, som är beroende av el för att driva pumparna. Maten som serveras inom barnomsorgen kommer från kost- och transportservice som är beroende av el för matlagning och transporter för distributionen av maten och för leveranser av livsmedel. Den kalla och mörka delen av året behöver förskolan värme och el. Vatten och avlopp är inte lika kritiskt som inom äldreomsorgen. Personalen kan bedriva verksamheten i anpassad form under dessa förhållanden. Däremot blir verksamheten mera arbetskrävande vilket kan kräva förstärkt bemanning.

## 5.4 Kommunal ledning och kriskommunikation

Vid en kris måste kommunens ledning prioritera de mest angelägna verksamheterna. Detta kräver dels en god bild av läget inom kommunens verksamheter och inom kommunens geografiska område, dels förmåga att inrikta resurserna i samverkan med andra aktörer. Kommunen måste koncentrera sina insatser till de sköraste i samhället, vilket innebär att de allra flesta medborgarna måste ha en beredskap för att klara sig med egna resurser. För att vägleda dem har kommunen ett särskilt ansvar för kriskommunikation. Det är därför relevant att analysera kritiska beroenden inom kommunal ledning och kriskommunikation.



Figur 3: Kritiska beroenden i kommunal ledning och kriskommunikation.

Utan personal kan ingen ledning eller kriskommunikation bedrivas. Personalen är i sin tur beroende av transporter för att ta sig till arbetsplatsen. Många transporter är beroende av drivmedel från tankstationer, som är beroende av el för att driva pumparna. Verksamheten är direkt beroende av el för att kunna lösa sina uppgifter vid en kris till exempel för belysning eller för framställning av informationsmaterial. Telefon är den viktigaste kanalen som medborgarna har till kommunen med kommunens telefonväxel som en central funktion. Telefonväxeln är IP-baserad och således beroende av infrastruktur för elektroniska kommunikationer. Det samma gäller för andra viktiga informationskanaler som kommunens e-post och webb. Dessutom är larmfunktionen beroende av telefoni för att kunna larma och kalla in personal. Telefonsystem och elektroniska kommunikationer är beroende av elförsörjningen.

# 6. Identifierade och analyserade risker för kommunen och kommunens geografiska område

## 6.1 Identifierade hot och risker i kommunen

Nedan följer en bruttolista med risker som har identifierats i det inledande arbetet med Risk- och sårbarhetsanalysen.

### Naturolyckor

1. Ras och skred
2. Storm
3. Snöstorm
4. Värmebölja
5. Skyfall
6. Jordskred
7. Isstorm
8. Höga flöden (översvämning)
9. Skogsbrand

### Olyckor

10. Trafikolycka
11. Trafikolycka med skolbuss
12. Tankbilsolycka med farligt gods
13. Olycka som påverkar tågtrafiken
14. Ursparning med persontåg
15. Tågolycka med farligt gods
16. Utsläpp av ammoniak från konstfrusen isbana
17. Utsläpp av klor från simhallen
18. Brand i flerfamiljshus
19. Brand i publik lokal
20. Brand i lokal under stort idrottsevenemang
21. Brand på sjukhuset
22. Flygolycka

## **Smitta**

23. Pandemi (influensa)
24. Zoonos på lantbruk
25. Råttinvasion
26. Kärnteknisk olycka
27. Deponering av medicinskt radioaktivt avfall av misstag.
28. Matförförgiftning av t.ex. elever på skola, personal inom samhällsviktig verksamhet

## **Teknisk infrastruktur och försörjningssystem**

29. Avbrott i elförsörjningen
30. Kapacitetsbrist i elförsörjningen innebär att Styrel aktiveras för att prioritera elleveranser till olika områden i kommunen.
31. Funktionsfel i vattenverket
32. Omfattande störning i avloppshanteringen
33. Funktionsfel i värmeverket
34. Omfattande avbrott i fasta och mobila telenäten i kommunen.
35. Cyberangrepp; stöld av information, manipulera information
36. Avbrott i kommunens nätverk
37. Avbrott på markbunden radio och television
38. Avbrott på elektroniska betalningssystem
39. Avbrott i transportererna av petroleumprodukter till tankstationer

## **Antagonistiska hot och social oro**

40. Gråzonsproblematik ("fake news" även kallad desinformation)
41. Utpressning mot näringsidkare
42. Sammanstötningar mellan rivaliserande gäng
43. Seriepyromani
44. Skolskjutning
45. Politisk demonstration leder till upplopp
46. Rekrytering av ungdomar till kriminella nätverk
47. Skadegörelse
48. Spridning av nya droger
49. Flera unga som tar livet av sig

## **Övrigt**

50. Ny invasiv djurart som sprider sig och förstör ekosystem

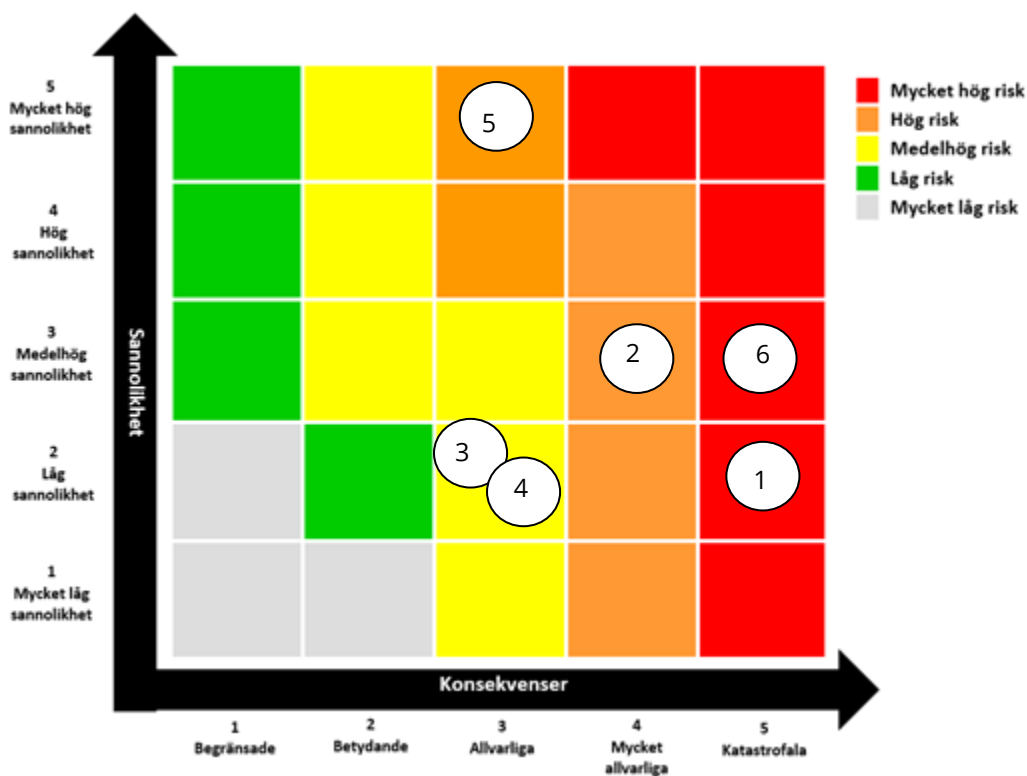
## 6.2 Riskanalys

Utifrån de risker som identifierats togs det fram fem olika scenarier för samtliga verksamheter att arbeta med. De hade även möjligheten att ta fram ett eget scenario. I vissa fall prioriterades detta istället för ett av de i förväg bestämda. Scenarierna valdes utifrån kommunens behov att bygga en grundläggande robust förmåga att hantera störningar.

## 6.2 Scenarier

1. Långvarigt elavbrott
2. Cyberangrepp
3. Avbrott i vattenförsörjningen för tätorten
4. Brand i känslig eller kritisk verksamhet
5. Långvarig värmebölja
6. Våldsdåd/skolskjutning

Alla verksamheter avslutade varje scenario med att göra en riskbedömning utifrån sannolikhet och konsekvens. Sannolikheten upplevdes dock i flera fall vara svår att bedöma. I de fall då händelser bedömdes som osannolika låg fokus mer på konsekvensen med analys på egna förmågan.



1. Långvarigt elavbrott
2. Cyberangrepp
3. Avbrott i vattenförsörjningen för tätorten
4. Brand i känslig eller kritisk verksamhet
5. Långvarig värmebölja
6. Våldsdåd/skolskjutning

# 7. Scenarioanalyser

## 7.1 Elbortfall på grund av snöstorm

Motivering till scenariot: *Vårt moderna samhälle är extremt beroende av att elen fungerar. Det krävs att kommunen kontinuerligt arbetar med frågor kring elbortfall för att förbereda sig på avbrott och att komma fram till vilka verksamheter man ska kunna bedriva med hjälp av bland annat reservkraft och planer.*

### Scenario

”Den 3 januari drabbar en omfattande snöstorm Södermanlands län. Den leder till ett totalt elavbrott för kommunen under fem dagar med stora snömängder. Det är -5 grader. Vägar är svåra att komma fram på och kommunikationssystem skulle bara fungera under några få timmar efter att elen försvunnit. Det blir snabbt kallt inne i lokaler och många kommuninvånare klarar inte av att bo kvar hemma då man inte kan tillgodose behovet av mat och värme.”

### Övergripande konsekvenser för kommunen

Ett totalt eller ett mycket omfattande elavbrott skulle vara en stor utmaning för kommunen. Flera verksamheter skulle få stänga igen och flera skulle få evakuera. För vissa får det små konsekvenser ur ett samhällsperspektiv, medan det blir större påverkan om ett äldreboende måste stänga och de äldre evakueras till annan plats. Det kan även bli konsekvenser om förskolor måste stänga. Det leder till att föräldrar inte kan lämna sina barn och att de själva inte kan åka till sina arbeten. Beroende på vad de arbetar med kan det leda till stora problem för samhällsviktiga funktioner såsom hemtjänsten, räddningstjänsten, polisen, sjukhuset, VA bolaget med flera.

Det skulle bli mycket svårt att kommunicera då mobiltelefonin endast skulle räcka några timmar varvid krisledning och samverkan försvåras avsevärt. Det finns en Rakelmobil<sup>18</sup> inom varje förvaltning/bolag, men kunskapen att använda denna är låg. Batterikapaciteten på den är även begränsad och möjlighet att ladda den är oklar. Endast få verksamheter har tillgång till egen reservkraft som gör att de kan arbeta kvar. Andra skulle få förflytta sig till annan plats som i dagsläget inte är utpekad. Vård- och omsorg skulle behöva samlokalisera sina boende till färre äldreboenden. Dessa skulle väljas utifrån möjligheten att laga mat på plats och storlek på äldreboendet. Det finns inte dokumenterat i dagsläget hur detta ska fungera. Det skulle krävas en omfattande logistik med flera specialfordon, då vissa skulle behöva flyttas liggande.

Det finns många följd effekter som är svåra att förutse och en stor del i detta är mentalt hos personal. Det finns sällan kunskap kring hur det faktiskt är att försöka bedriva en verksamhet när strömmen inte fungerar och hur det skulle vara att göra det under flera dagar. På individnivå inom ett äldreboende kommer inte liftar att fungera, det är inte möjligt att komma in i medicinskåp, hissar fungerar inte, mat kan inte tillagas och det blir kallt. Det kan vara svårt att komma in i dörrar som är kopplade till passersystem. Inom nästa nivå för verksamheten handlar det sedan om att veta hur länge kan man stanna i fastigheten och när måste man evakuera till annan plats eller ta emot boenden från andra platser.

Det skulle bli mycket svårt att få en samlad bild av läget och vilka behov som måste tillgodoses då det inte finns en utpekad lokal där kommunens samtliga förvaltningsledning och central krisledning kan ses. Uppstartstiden för krisledning bedöms vara lång när det inte är möjligt att få tillgång till sina ordinarie lokaler och det inte är förberett någon annanstans.

---

<sup>18</sup> Rakel är ett digitalt radiokommunikationssystem som används av aktörer inom allmän ordning, säkerhet, hälsa och försvar.



Alla äldreboenden har inkopplingsmöjlighet för reservkraft, men endast en skola. År 2020 invigs ett nytt äldreboende som kommer att få stationär reservkraft, vilket kommer underlätta verksamheten. Kommunen är mycket sårbar för ett längre omfattande avbrott, då det inte finns tillräckligt med reservkraft och värmen försvinner. Det finns en trygghetspunkt som kan drivas med reservkraft för kommuninvånare som inte kan bo kvar hemma men då måste man få dit reservkraft och värmevärmare.

Service- och teknikförvaltningen har en stor roll kring att förse verksamheter med mat samt att underhålla vägar. Det finns uthållighet på traktorer för plogning omkring ett dygn, varefter fordonet måste tankas. Finns det inte tillgång till drivmedel är det inte möjligt att utföra vägunderhåll eller frakta mat till verksamheter. Bli det en drivmedelsbrist till följd kan det få stora konsekvenser. Sörmland Vatten bedöms ha god redundans med egen reservkraft att kunna driva ledningsnätet. Likväl här är finns ett beroende av att det finns drivmedel till att tanka reservkraft och fordon.

### **Praktisk erfarenhet av scenariot**

Det finns ingen erfarenhet av att hantera ett större elavbrott under en längre tid än ett dygn. Detta leder till att det är svårt att förutse följd effekter som blir av händelsen.

Riskbedömning - *Bedömningen är en sammanvägning av alla verksamheters bedömningar av scenariot.*

Scenariot bedöms som **låg sannolikhet** med **katastrofala konsekvenser**.

## 7.2 Cyberangrepp

Motivering till scenariot: *Digitaliseringen har ökat kraftigt och idag är kommunen mycket beroende av sina IT system för att kunna utföra sitt uppdrag. Det hanteras stora mängder data med allt från helt öppen information till sekretess. Informationen måste kunna säkras för att verksamheten ska kunna lita på den och att den inte hamnar i fel händer.*

### Scenario

”En aktör gör flera angrepp mot kommunens olika IT system. För flera verksamheter så märker man inte att någon tagit sig in i systemen förrän långt efteråt eller inte alls. En verksamhet har upptäckt att det ändrats inställningar i behörigheter för ett system samt att dokument har ändrats.

Det är samma programvara som använts mot samtliga förvaltningar som varit utsatta. Programmet har installerats automatiskt genom att man aktiverat det via en länk i e-post där man följt olika uppmaningar där avsändaren varit olika chefers e-post. Det har även varit flertalet USB minnen som varit förprogrammerade med programmet dolt i en fil som personal öppnat. Dessa USB minnen verkar ha varit direkt riktade mot kommunens specifika verksamheter då filerna döpts till namn som kan intressera personal: *sekretess SOC, löner 2020, sammanställning av medarbetarsamtal 2019, avsked av personal*. Det verkar som att USB minnena har hittats både inom- och utomhus i flera verksamheter vilket även tyder på att man kan ha haft obehöriga i sina lokaler. Programmet verkar ha haft flera funktioner:

- en del som kan aktivt via e-postprogrammet skickat filer som är öppna
- kunnat filma det som visas på skärmen
- e-post har kunnat hämtas direkt via inkorgen och samtliga mappar i e-postprogrammet

Programmet har via användarens e-post skickat informationen vidare till en e-postadress.

Det görs ingen övergripande utredning kring angreppet då ingen förvaltning anmäler till Service Desk, 0150-56900 alt. [6900@katrineholm.se](mailto:6900@katrineholm.se).”

### Övergripande konsekvenser för kommunen

Kommunen hanterar stora mängder information i sina nätverk. Är det en tillräckligt motiverad aktör med förmåga, är det möjligt att komma åt känslig information eller göra ändringar i system. Alla förvaltningar och bolag arbetar i IT system och de allra flesta kan ses som molntjänster, vilket gör att det är möjligt att ansluta via VPN<sup>19</sup> från till exempel hemmet. Det kan få stora konsekvenser om information som är känslig hamnar i fel händer. Kritiska system som är viktiga för att kommunen ska kunna hantera information som medicinhantering eller uppgifter rörande individer med skyddad identitet måste kunna säkerställas. En annan risk som kan få stora konsekvenser är om information ändras, behörigheter ändras och om beslut fattas på felaktiga grunder med manipulerade uppgifter. Mycket handlar om kunskap hos medarbetarna att till exempel inte skicka känslig information med vanlig e-post, lösenordshantering och säkerhetskultur. Det lagras ofta känslig information i e-postprogrammet.

Medarbetare som kan komma åt känslig information kan även råka ut för *otillåten påverkan* i syfte att ändra ett beslut eller lämna ut information.

---

<sup>19</sup> VPN = virtuellt privat nätverk, en VPN-tunnel är en krypterad anslutning mellan två punkter på ett öppet nätverk (vanligtvis internet)

### **Praktisk erfarenhet av scenariot**

Kommunen är utsatt för återkommande IT angrepp av olika storlek. Vid ett tillfälle fick kommunen in ett virus som påverkade omkring tusen användare. Något större angrepp där en aktör fått tag på känslig information eller ändringar av något slag har gjorts, har inte skett eller upptäckts.

Riskbedömning - *Bedömningen är en sammanvägning av alla verksamheters bedömningar av scenariot.*

Scenariot bedöms som **medelhög sannolikhet** med **mycket allvarliga konsekvenser**.

## 7.3 Avbrott i dricksvattenförsörjning

Motivering till scenariot: *Vatten är ett otroligt viktigt livsmedel som vi är beroende av för att kunna laga mat, för vätska och för att kunna sköta vår hygien.*

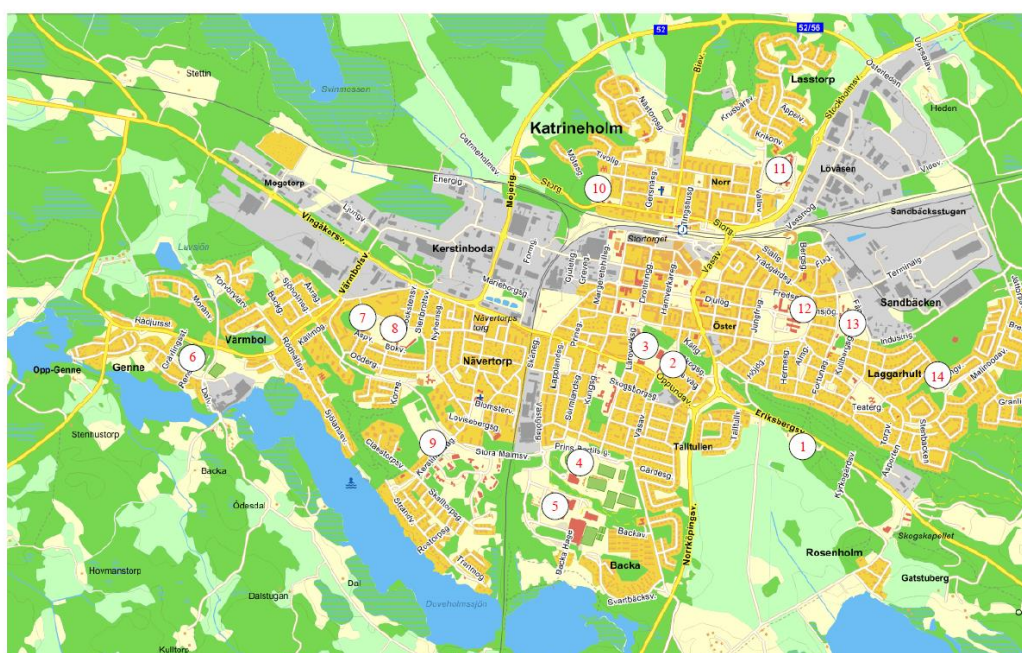
### Scenario

”På grund av ett omfattande sabotage blir det ett totalt avbrott i ledningsnätet för vatten under flera dagar. Detta leder till att det inte kommer vatten i kranen, toaletten eller dusch. Även brandpostnät är utan vatten.”

### Övergripande konsekvenser för kommunen

Sörmland Vatten och Avfall AB (i fortsättningen Sörmland Vatten) är ansvariga för leverans av dricksvatten. När vattnet försvinner aktiveras deras krisledning och Nödvattenplan. Planen pekar ut vilka platser man ska placera vattentankar på.

#### Katrineholms tätort – xx tankar



Om fyllning av vattentornet upphör finns det vatten i cirka ett dygn innan det är tomt. Meddelande om att hushålla med vatten skulle gå ut och Sörmland Vattens erfarenhet av detta är att människor är sparsamma. Kommunen skulle även ta hjälp av VAKA<sup>20</sup>, en nationell vattenkatastrofgrupp, som kan bistå med både kompetens och materiell. Om detta skulle hända skulle även Flens tätort bli utan vatten och det skulle ställa stora krav på uthållighet för Sörmland Vatten.

Samtliga verksamheter skulle påverkas av avbrottet. Få verksamheter verkar förstå vilka följd effekter ett avbrott i vattnet får. Att inte kunna nyttja toaletter och dusch skulle för många verksamheter bli problematiskt. Skulle det inte vara möjligt att få tillgång till toalettmoduler som till exempel ”bajamaja” så kan inte verksamheten hållas igång. Skolan skulle högst troligt tvingas stänga medan andra skulle kunna hålla öppet, men inte kunna tillhandahålla WC. För vården skulle behovet av vatten vara fortsatt stort även om det är möjligt att tillgodose vissa behov med engångsartiklar.

<sup>20</sup> <https://www.livsmedelsverket.se/produktion-handel-kontroll/krisberedskap-och-civiltforsvar/krisberedskap-for-dricksvatten/?AspxAutoDetectCookieSupport=1#VAKA,%20nationell%20vattenkatastrofgrupp>

Service- och teknikförvaltningen står för matlagning i kommunen och är beroende av vatten för detta. Förvaltningen måste på något sätt få in vatten till sina kök. Nödvattenplanen visar på vilka platser som det kommer finnas vatten på, men den beskriver inte *hur* vatten ska komma från denna plats och in i verksamheten. Här har kommunen en stor uppgift att precisera en logistikkedja, då många förlitar sig helt på att Sörmland Vatten och service- och teknikförvaltningen ordnar detta. Det är dunkar som vatten får hämtas i, men de ska fraktas av någon från vattentank in i till exempel ett äldreboende. Eventuellt kan det komma att krävas någon form av bevakning/service vid tankarna för att det ska fungera bra.

Hur svåra konsekvenser som denna händelse får hänger helt och hållet på vilken tillgång det finns på vatten från Sörmland Vatten och vilken förmåga det finns i kommunen att leverera detta in i verksamheterna. Det bedöms även bli en stor åtgång på dryck från affärer, dunkar att hämta vatten i och ett stort tryck på telefonväxeln till både kommunen och Sörmland Vatten. Flera stora privata aktörer skulle bli utan vatten, vilket kan leda till stora kostnader för dem.

Kommunikation kommer vara en stor del i hantering av detta. Det kommer vara viktigt med samstämmig information.

### **Praktisk erfarenhet av scenariot**

Ett omfattande avbrott i vattenförsörjning har kommunen inte varit med om. Sörmland Vatten har erfarenheter från Vingåkers kommun där flertalet större läckor under en längre tid har förekommit.

Riskbedömning - *Bedömningen är en sammanvägning av alla verksamheters bedömningar av scenariot.*

Scenariot bedöms **som låg sannolikhet** med **allvarliga konsekvenser**.

## 7.4 Brand i kritisk verksamhet

Motivering av scenario: *En brand kan leda till dödsfall, personskador, skador på fastigheter eller förlust av en hel verksamhet. Även om en brand inte blir så stor så kan röken sprida sig och göra byggnaden obrukbar under en tid.*

### Scenario

"I detta scenario fick varje verksamhet välja var en brand skulle vara känslig och potentiellt kunna orsaka personskador, skada/förlust av byggnad eller förlust av information eller viktig funktion."

### Konsekvenser för kommunen

Beroende på var branden startar och vilken tidpunkt på dygnet, kan en brand få stora konsekvenser för en eller flera verksamheter. En viktig faktor är tidig upptäckt av branden för att kunna åtgärda den när den är mindre. Skolor i landet är generellt sett mycket utsatta för anlagda bränder, vilket medför stora kostnader för samhället. Även i Katrineholm finns detta problem genom bränder på toaletter, i omklädningsrum eller utomhus intill fasaden. Det är flera saker som kan påskynda ett brandförlopp såsom var verksamheten ligger samt om branden är anlagd och startar snabbt. Det spelar även stor roll om det byggnadstekniska brandskyddet inte fungerar som tänkt genom att en branddörr är uppställd eller ett hål i väggen i en brandcellsgräns vid renovering har gjorts.

Ett brandattentat mot till exempel stadshuset Gröna kulle kan även upplevas som ett hot mot demokratiska värden och påverka tryggheten negativt i kommunen. Vissa verksamheter kan ha dubbla funktioner för kommunen som är viktiga ur krishanteringssynpunkt som en skola som kan fungera som trygghetspunkt. Även känslan av otrygghet som elever och personal på en skola kan uppleva till följd av en brand går inte att bortse ifrån.

Vid bränder med mycket giftig rök är det vindens riktning som avgör vilka konsekvenser det blir. Vid en brand kunde en skola och sjukhuset drabbats hårt av mycket giftig rök, men då låg vinden åt ett annat håll.

Om det byggnadstekniska brandskyddet med brandceller och brandlarm fungerar tillsammans med personal som kan agera, bedöms som osannolikt att en brand skulle totalförstöra ett äldreboende, skola eller annan kommunal verksamhet. Därför är det så viktigt att det förebyggande arbetet fortsätter.

### Praktisk erfarenhet av scenariot

Kommunen har inte haft någon större brand som krävt evakuering av exempelvis äldre från äldreboende. Däremot har bränder förekommit som påverkat extern samhällsviktig verksamhet, såsom tågtrafiken.

Riskbedömning - *Bedömningen är en sammanvägning av alla verksamheters bedömningar av scenariot.*

Scenariot bedöms som **låg sannolikhet** med **allvarliga konsekvenser**.

## 7.5 Långvarig värmebölja

Motivering till scenariot: *Scenariot är kopplat till kommunens utmaningar med ett förändrat klimat.*

### Scenario

”Under flera veckor på sommaren är det mycket varmt i kommunen med över 35 grader på dagarna flera gånger. SMHI går flera gånger ut med varningar om höga temperaturer. Skogbrandsrisken är mycket hög och runt om i landet är det flera skogsbränder. RTÖG<sup>21</sup> har under två tillfällen tagit personal i anspråk från VSR”

### Konsekvenser för kommunen

Det finns grupper i samhället som är extra sårbara för höga långvariga temperaturer, så kallade riskgrupper<sup>22</sup>

- Äldre
- Kroniskt sjuka
- Personer med funktionsnedsättning
- Små barn och gravida
- Personer som tar vissa mediciner

För kommunens del finns dessa individer inom vård och omsorg och skolan. För vårdens del blir det mycket varmt på äldreboendena och de får svårt att kyla ner lokalerna, trots att kylanläggningar köpts in. Grund- och gymnasieskolan har sommarlov, men förskoleverksamhet bedrivs under hela sommaren. Det är varmt både inom- och utomhus för barnen och de behöver extra uppsikt för att inte bränna sig i solen eller blir uttorkade. Vissa tider på dagen är det inte möjligt att vistas ute alls.

För räddningstjänsten är skogsbrandsrisken mycket hög och vid sådana insatser går det åt mycket personal och insatserna kan bli långvariga. Det kan även leda till urspårningar på järnvägen till följd av solkurvor eller att tågen råkar anlägga gräsbränder utmed järnvägen vid inbromsningar.

### Praktisk erfarenhet av scenariot

Under sommaren 2018 upplevdes detta scenario på riktigt och verksamheter fick erfarenheter kring hur det är möjligt att arbeta inom till exempel vården. Det togs fram en rutin för höga temperaturer. En skola har under två dagar 2019 tvingats stänga då det var för varmt inomhus. De flesta verksamheter anger att det går att jobba, men att det är varmt och personal blir trött och slö. Det är viktigt att funktioner som exempelvis hanterar mediciner, kör mycket transporter eller ansvarar för barn kan fungera och här har både chefer och kollegor ett ansvar.

Riskbedömning - *Bedömningen är en sammanvägning av alla verksameters bedömningar av scenariot.*

Scenariot bedöms som **mycket hög sannolikhet** med **allvarliga konsekvenser**.

---

<sup>21</sup> Räddningstjänsten Östra Götaland

<sup>22</sup> <https://www.folkhalsomyndigheten.se/smittykydd-beredskap/krisberedskap/varmeboljor/>

## 7.6 Våldsdåd med flera döda och svårt skadade

Motivering till scenariot: *Detta var ett scenario som tre förvaltningar själva valde att arbeta med. Det finns en oro för våldsdåd i flera verksamheter och därför behöver man arbeta vidare med det.*

### Scenario

"En okänd förövare tar sig in i en utbildningsverksamhet och börjar skjuta. Många hör skottlossningen men flera märker inte av den alls. Någon aktiverar brandlarmet vilket gör att flera möter förövaren som fortsätter att skjuta. Larm till SOS 112 kommer snabbt in från flera personer som finns på skolan. SOS 112 klassar händelsen som ett PDV larm; Pågående dödligt våld, och polis, räddningstjänst och ambulans larmas samtidigt. När polis anländer till platsen är det kaos med chockade personer utanför byggnaden och oklart om var gärningspersonen finns."

### Konsekvenser för kommunen

Med flera döda och många skadade skulle konsekvenserna vara katastrofala. Ovissheten i inledningsskedet kring vad som hänt skulle kunna leda till en handlingsförklaring. En skolskjutning är en svår händelse att hantera för kommunen.

I det akuta skedet skulle polisen ansvara för händelsen och de har som mål att hitta gärningspersonen så fort som möjligt. Ambulansen har ansvar för medicinskt omhändertagande med första hjälpen där räddningstjänsten skulle bistå med resurser.

När det akuta skedet är över börjar det stora arbetet för kommunen. Det kommer att krävas omfattande organisering av krisstöd, krisledning och kriskommunikation. Trycket från anhöriga, kommuninvånare och media kommer vara enormt. Händelsen bedöms få stor spridning i sociala medier där filmer med känsligt innehåll kan komma att spridas och ryktesspridningen blir stor.

En svår utmaning för kommunen skulle vara att hantera den stora otryggheten som skulle sprida sig med frågor som "kan det hända på fler skolor?" "Vågar föräldrar skicka sina barn till skolan?".

### Praktisk erfarenhet av scenariot

Det finns ingen erfarenhet av att hantera ett liknande scenario.

Riskbedömning - *Bedömningen är en sammanvägning från de tre verksamheter som arbetade med scenariot.*

Scenariot bedöms som **medelhög sannolikhet** med **katastrofala konsekvenser**.



# 8. Identifierade sårbarheter och brister i krisberedskap inom kommunen och dess geografiska område

## 8.1 Identifierade sårbarheter och brister inom kommunens verksamhet

- **Elförsörjning:** Den reservkraft som finns idag är inte tillräcklig för att kunna bedriva verksamhet på en acceptabel nivå. Det finns inget uttalat om vilka verksamheter som ska prioriteras. Endast en skola kan kopplas in på reservkraft.
- **Krisledning och krisledningsplatser:** finns en okunskap kring hur krisledning fungerar mellan förvaltning och central krisledning. Alla förvaltningar bör ha en utpekad och förberedd lokal för krisledning. Kommunens centrala krisledning har brandstationen som sekundär ledningsplats. Det är inte fastställt om detta ska gälla samtliga förvaltningar och bolag. Det är inte förberett på brandstationen att ta emot någon krisledning.
- **Drivmedel:** Om det blir en drivmedelsbrist är kommunen sårbar. Finns inga depåer.
- **Livsmedel:** kommunen är sårbar om det blir dröjsmål i leveranser av mat då man inte har lagerhållning
- **Krisledningsplaner:** Planer ser väldigt olika ut i verksamheterna och de bör bygga på samma grund för att enklare kunna arbeta förvaltningsövergripande
- **Materiella resurser:** man är inte förberedd på ett avbrott i vattenförsörjning inom kommunens verksamheter
- **IT:** Det finns stora risker ifall medarbetare råkar göra något i IT systemen som riskerar säkerheten: öppnar skadliga länkar, råkar installera program eller andra sätt som riskerar informationssäkerheten.

## 8.2 Identifierade sårbarheter och brister inom kommunens geografiska område

- **Samverkan:** De som bedriver samhällsviktig verksamhet inom det geografiska området har inte tillräcklig kunskap om varandras verksamhet. Det behövs en ökad samverkan mellan samhällsviktiga verksamheter inom kommunens geografiska område. Kommunen (förvaltningar och bolag) tillsammans med Region Sörmland, polisen, försvarsmakten, Tekniska verken och närliggande kommuner behöver etablera en vardagssamverkan.
- **Raket:** Kommunikationssystemet finns inom flertalet verksamheter men används inte. Det finns inte gemensamma talgrupper mellan kommunernas krisledning, Sörmland Vatten och Tekniska verken.
- **Reservkraft:** Det finns inget avtal eller på annat sätt tillgång till mer reservkraft
- **Drivmedel:** Det finns inget avtal eller på annat sätt tillgång till drivmedel
- **Kunskap hos kommuninvånare:** få är förberedda på en längre kris

# 9. Behov av åtgärder med anledning av risk- och sårbarhetsanalysens resultat

De åtgärder som redovisas syftar antingen till att **lindra konsekvensen** eller att **minska sannolikheten**. Det förebyggande arbetet är av största vikt, men det måste alltid finnas beredskap att kunna hantera en snabbt uppkommen händelse.

## 9.1 Behov av åtgärder för kommunens egen verksamhet

De åtgärder som redovisas nedan är punkter som kan stärka kommunens förmåga att hantera kriser. Det bör tas fram ett åtgärdsprogram som beskriver vilken åtgärd som avses, beräknad kostnad, beslut om åtgärd, vem som är ansvarig för åtgärden och när detta ska vara klart. Då vissa åtgärder kan vara kostsamma är det svårt att besluta om detta i samband fastställande av kommunens RSA.

- **Kommunen bör fastställa en nivå för krisberedskap:** Detta kan med fördel ske politiskt och beskrivas i kommunens övergripande styrdokument för krisberedskap. Det innebär att kommunen får en inriktning som hjälper till att styra insatser som stärker kommunens förmåga att hantera en störning. Exempelvis: *Vid elavbrott ska kommunen kunna bedriva kritisk samhällsviktig verksamhet med egen reservkraft.* Då får man ta fram en plan som pekar ut vilka platser som ska kunna drivas med reservkraft och varför. Andra punkter som dokumentet *kan ange*:
  - Service- och teknikförvaltningen ska tillhandahålla mat för längre perioder
  - Det ska finnas övad och utbildad personal i alla förvaltningar och bolag, detta dokumenteras i en övnings- och utbildningsplan.
- **Reservkraft:** Kommunen behöver ta fram en långsiktig plan för reservkraft kopplat till nivå för krisberedskap.
- **Krisledningsplats:** Ge uppdrag till VSR att säkerställa att de kan ta emot kommunens krisledningsorganisation
- **Stabschefer:** utbilda stabschefer som kan agera inom flera förvaltningar vid behov.
- **Kontinuitets- och krisledningsplaner:** för vattenavbrott, IT-avbrott, elavbrott, telefoniavbrott. Evakueringsplaner för vård och omsorg som anger samlokaliseringsplatser. Krisplan för våldsdåd/skolskjutning/stort antal skadade. Planer bör beskriva t.ex. arbetssätt, samverkansparter, material och utrustning som behövs
- **Raket:** Uppdatera rutinen och säkerställ kontinuerlig användning.
- **Informationssäkerhet:** arbeta mot att införa ett ledningssystem för informationssäkerhet och utbilda personal kontinuerligt
- **Säkerhetsskydd:** fortsatt arbete med säkerhetsskydd är viktigt för att säkra känslig verksamhet och för att få bra förutsättningar inför fortsatt arbete med det civila försvaret.
- **Totalförsvaret:** För att vara en del av totalförsvaret kommer kommunen att behöva arbeta mer med det civila försvaret i form av bland annat krigsplacering av kommunanställda, system för delning av hemlig information och utbildning/övning.
- **Klimatanpassning:** Samhällsplanera för ett förändrat klimat.

## 9.2 Behov av åtgärder för kommunens geografiska område

- **Etablera trygghetspunkter:** Dessa ska kunna användas som samlingsplatser för kommunens invånare men kan även komma att användas ifall det måste ske ett stort mottagande av människor från andra kommuner eller Regioner.
- **Ökad samverkan:** Etablera en tätare kontakt med samhällsviktiga aktörer i kommunen som t.ex. Tekniska Verken och Region Sörmland. Samordna insatser tillsammans med Flens och Vingåkers kommuner som rör gemensamma intressen.
- **Utbildning och övning:** Genomför kontinuerligt samverkansövningar och utbildningar
- **Informera kommuninvånare om deras eget ansvar vid kris:** använd krisberedskapsveckan, informera/utbilda inom skolan, använd sociala medier för att förbereda människor inför en kris, använd tydliga och enkla budskap
- **Frivilligrörelserna:** utred kommunens behov av samverkan med frivilliga organisationer inom krisberedskap
- **Raket:** Ta fram talgrupper för samverkan med Sörmland Vatten och Tekniska verken
- **Klimatanpassning:** Samhällsplanera för ett förändrat klimat.

## 9.3 Övrigt (Pågående, Planerade, Genomförda)

- Ett mobilt reservkraftverk har inhandlats under 2019 och en plan för reservkraft är under framtagande.
- Totalförsvarsövning kommer genomföras under november
- Tjänsteman i beredskap (TIB) tillhandahålls från den 1 april 2019 av Räddningstjänsten Östra Götaland (RTÖG) på uppdrag från Västra Sörmlands Räddningstjänst.
- Styrdokument för krisberedskap ska tas fram
- Åtgärdsprogram utifrån Risk- och sårbarhetsanalys 2019: Preciserande av åtgärder med kostnadskalkyl som kan fastställas med ansvarig funktion.
- Kontinuitetsplanering kommer att påbörjas under 2020.
- Revidering av kommunens krisledningsplaner

# 10. Referenser

FOI, 2011. FOI:s modell för risk- och sårbarhetsanalys (FORSA). ISBN: 978-91-7056-128-3

Länsstyrelsen Södermanland 2013. *Strategi för regional samordning och inriktning av krishantering och räddningstjänst i Södermanlands län*. Diarienummer: 4463-2013

MSB, 2011. *Vägledning för risk- och sårbarhetsanalyser*. ISBN 978-91-7383-129-1

MSB, 2013. *Handlingsplan för skydd av samhällsviktig verksamhet*. MSB597

MSB, 2014. *Vägledning för samhällsviktig verksamhet*. ISBN: 978-91-7383-392-9

MSB, 2015. *Föreskrifter och allmänna råd om kommuners risk- och sårbarhetsanalyser*. MSBFS 2015:5

Regeringen, 2015. Indelning och uppgifter i kommuner och landsting. Hämtad 2018-10-30, från <https://www.regeringen.se/artiklar/2015/05/indelning-och-uppgifter-i-kommuner-och-landsting/>

SKL, 2017. Kommunernas åtaganden. Hämtad 2018-10-30, från <https://skl.se/tjanster/kommunerlandsting/faktakommunerochlandsting/kommunernasataganden.3683.html>

Svensk standard, SS 223054:2015- Samhällssäkerhet- ledningssystem för kontinuitet- Vägledning till SS-EN ISO 22301

Sekretess i risk- och sårbarhetsanalyser  
<https://www.msb.se/sv/amnesomraden/krisberedskap--civilt-forsvar/risk--och-sarbarhetsanalyser/sekretess-i-risk--och-sarbarhetsanalys/>

Risk- och sårbarhetsanalys 2015 Katrineholms kommun

---